



暉訊

明愛賽馬會樂仁學校



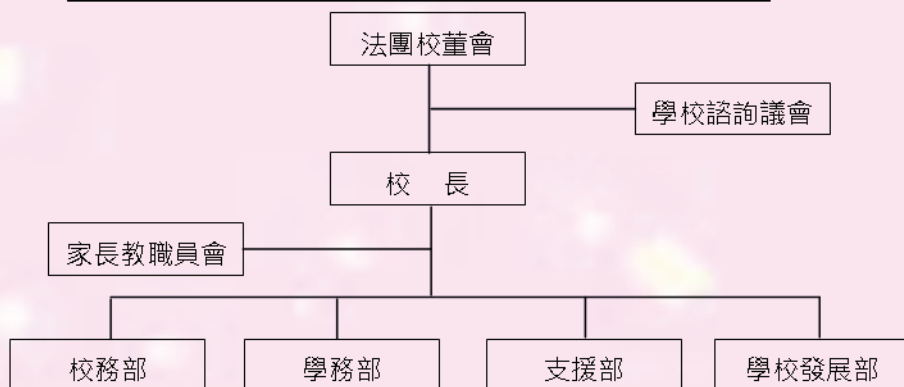
2013年12月

第八十三期

法團校董會成立動向

本校的法團校董會於2013年8月1日成立。除了辦學團體校董及校長作為當然校董外，本校分別於9月及10月透過選舉選出教員校董及家長校董。法團校董會每年召開最少三次會議，共同釐訂學校的發展項目、審批財政預算、人事安排及檢討工作成效，透過各主要持份者參與決策，促進學校的持續發展，並提高學校管理的透明度及問責性。

學校管理架構 (2013年8月1日成立法團校董會起)



法團校董會成員：

辦學團體校董：校監唐兆漢先生，楊鳴章神父，閻德龍神父，梁子嫻修女，郭永恒先生，曹偉康先生

替代辦學團體校董：蕭炳軒先生 當然校董：校長鍾淑嫻女士 家長校董：歐錦榮先生

替代家長校董：張芸女士 教員校董：王超龍老師 替代教員校董：王瑛德老師



歐錦榮先生

歐錦榮先生：我是凱盈公公，大家都稱呼我「公公」我現在已經退休，日常會參與不同的地區工作，充實生活之餘可以貢獻社會。很榮幸得到各位家長的支持當選家長校董，希望日後能夠以家長的身份提出意見，令學校運作更加順暢，學生學習得更開心。

王超龍老師：本人在校教導學童至今已有20餘年。承蒙各位推舉，出任教員校董一職，本人當全力以赴，盡心盡意為學校服務。



王超龍老師

張芸女士：我是樂仁學校張梓清同學的媽媽，可以直接稱呼我Sandy。自從梓清來到樂仁學校上課至今，我們一家都感受到學校上上下下教職員工溫暖的關懷。期望將來的日子能夠透過新任的職務令樂仁繼續為所有同學家庭提供支持和鼓舞。



張芸女士

王瑛德老師：在樂仁學校工作了十七年，很高興被選為第一屆的替代教員校董。偶爾我會與七歲的兒子分享：我們要活得開心快樂，需要的是正能量、正向思維，努力迎接每一天，享受每一天所帶給你的樂趣和挑戰。」



王瑛德老師



家教會動向



秋季親子旅行 10-11-2013 粉嶺浸會園



動動腦筋，自製大傘網



紙製大傘網很堅固呢！



小朋友很大膽呢！



親子漫步



大合照時間

活動預告

日期	活動
2013年12月7日	家長日暨啟發潛能教育發展日
2014年1月11日	明愛賣旗日
待定	明愛步行籌款
2014年2月28日	新春聚餐
2014年3月23日	夏季親子活動
待定	聯誼/興趣活動
2014年7月5日	家長會暨家教會週年大會



新置特別室介紹：

多用途活動室(105 室)

施慧盈老師

多用途活動室(簡稱活動室)，能營造以不同感官探索的學習環境。室內有彩虹白雲燈和視覺板，燈光逐步由弱光至強光或強光至弱光，讓學生對室內光線強弱轉變產生察覺和關注，視覺板可讓手肌靈活同學自行轉動圖案板，學生從中察覺視覺板的圖案，增加對環境察覺的能力及對視覺追蹤和專注的能力。

活動室有樂器板和滾球遊戲板，讓學生自行操縱相關的樂器，發出樂器聲音。球放入滾球板內，讓學生注視球撞擊時發出的聲音和閃光。

學生在活動室內可運用觸覺、嗅覺進行探索。透過身體/皮膚感受吹風器內的不同風速，察覺身邊環境的改變。學生可運用改裝拍擊來開動吹風板，感受到環境的改變。香味屋內有不同的門或窗，讓學生自行打開門窗進行探索，學生透過自行抓握物件作觀察和探索工作，肌能較弱的學生，可讓他透過觸摸或配合物件的氣味，進行物件的探索增加學生的察覺能力。



學生專注地觀察滾球的去向



拍一拍擊就可以吹吹風



學生打開門窗進行探索

音樂天地 (214 室)

沈玲馨老師

音樂天地的設計原意為：

- 考慮學生能力，購買/製作合適的器材/教具，例如坐在輪椅的高度可掃撥樂器
- 讓學生在音樂課堂中能有更多的參與/自主表現，並體驗音樂課的樂趣
- 讓學生同時兼顧運用聽覺、視覺及觸覺
- 鼓勵學生主動發出聲音，開啟發聲牆，對著咪說話時發聲牆便會閃動
- 增添學生之成功感：改裝桌上鈴原有的按鈕，以便學生按拍，並加大按鈕以發出聲音
- 活動室的佈置：為學生提供更寬闊及更富學習氣氛的環境，給予學生愉快學習經驗，提升學生的學習的動機



不同“高度”的學生亦能撥响串鈴



加大按鈕的桌上鈴能讓學生更易按拍



發聲牆能隨著聲音轉換畫面



活動剪影



開學禮



我們對新的學年都有不同大計，願每個期許都能成真，YEAH!

長沙灣天主教英文中學義工嘉許禮



鍾校長到長沙灣天主教英文中學，頒發感謝狀予義工，感激他們對樂仁學生的關愛(12-13年度姊妹學校計劃)

有機栽種活動



用心栽種，必出佳品，看我們多麼用心和投入呢!

感激 O farm、Flora 等義工朋友

姊妹學校迎新會及手印畫



手印畫講求合作無間，協和書院義工、蕭臣山鄉友、樂仁學生，大家都做得很認真呢! 黃老師和學生代表向協和書院義工送上謝意

國慶日



不到京城非好漢!



航天員準備起飛了



發揚我國的國粹—書法

相聚小聖堂



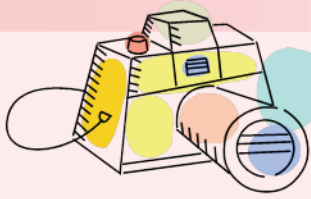
學生觸摸聖經，體驗萬物的美好



牧靈部鄭修女細心講解聖經故事



相聚小聖堂，感受寧靜與祝福



活動剪影 (二)



秋季旅行

地點：海事博物館



一望無際的大海就在我面前啦!



同潜水員握手，感覺如何?



海浪聲好特別呀!



明愛賣物會



當日天色明朗，教職員與義工團結齊心。明愛特殊教育服務共籌得善款超過十萬港元 - 恭喜!

嚴重智障學童學校聯校運動會



來張大合照



憑著信心，踏步向前!



鍾校長與慈濟義工分享學生得獎喜悅

江西有機農莊考察團 - 與受造物一同感恩、體驗萬物均可和諧共處的發現之旅

焦葵子老師

2013年7月19日至22日，我們一行十九人，成員包括其他學校的教職員及家人，到江西環寶有機生態農莊(EcoFarm)實地考察。農莊位於江西瑞金市，佔地約75公頃，創辦人林德力教授是退休醫生，營運主管Ada是生態種植專家，兩人原本在一家生物科技企業擔任顧問，機緣下到這片山谷考察，零污染的美景叫他們毅然放下高薪厚職，建立有機農場。農場理念是透過生物多樣性的農耕模式，讓自然生態、對當地社區的社會責任和有盈利的農耕事業三者取得可持續的平衡發展。

別以為考察團就是嚴肅乏味，林教授和Ada以風趣輕鬆和易於理解的方式向我們解釋，他們依循“不時不種”的大自然規律，掌握季節氣候的特色，種植不同類型的綠葉蔬果、塊莖和水稻，關顧植物和人的健康。

他們相信萬物有和諧相處的權利，絕不刻意滅絕害蟲，“害蟲”其實是某種益蟲的糧食，滅絕任何一種生物會破壞生態平衡，他們會在農作物旁邊種植其他植物，以作害蟲的食糧。

抵達農場的第一晚，下了一場大雨，擔心會四處積水。翌晨回到農莊，發現沒有積水情況。一切絕非偶然：他們善用天文地理知識，悉心按山勢地形建構農場，讓雨水順著地勢從山上沿溪流入農地，並以天然方法為雨露注入活性氧氣，讓農作物吸收更充沛養份。

走過有機農莊，留下一些思緒

值得做的事，值得做得更好-走在寬坦的農地，林教授自若地說，「這裡原是片片山地」，經歷過開山闢石的階段；收購農地卻找不著地主時，需等待他們於大節日回鄉，商討收地事宜，當中所需的能耐不足為外人道。這已超越了所謂的堅持或執著，而是對實現個人價值的信心。

天生我材必有用-農場中任何一種生物都有價值，都能為生態出一分力，何處有生機，何處有“天職”，眾生得善渡美好的生命。

真愛需要付諸行動-農場刻意僱用平均年齡約六十歲的農民。由於沒法在家獨立謀生，子女又跑往城市打工，農民受聘於有機農場，除有膳食供應、生病或退休後得到適切照顧外，更獲得一份足以肯定“尊嚴勞動”的薪金。工作環境亦滿佈溫情：為免在烈日當空下工作衍生任何危險，中午有固定的午休時段。言談中更聽到林教授對農民家人的健康、子女就業情況瞭如指掌。

這趟考察之旅沒有震撼的奇峰仙境，亦不算逍遙快活的悠閒之旅(割收蔬菜是考察團的必修課)，但內心得到的和諧感却又源源而來，毋須用照片，文字也能在心坎留存，感激林教授及Ada對信念的忠忱，讓我們對美好的事物有更深的體會。

* 參考資料-“由「心」種出來的有機生態菜”EcoFarm 環寶有機生態農莊,2013年

* 農莊全名:環寶有機農業開發(瑞金)有限公司

農莊網址 :<http://adamklui.activehosted.com/index.php?action=social&chash=c51ce410c124a10e0db5e4b97fc2af39.17>

* 感謝歐玉璋先生同意登出其攝影作品



林教授細心解釋各項農產品



有機農場部分當造的農作物



學習聆聽

黃麗華主任

一般患有近視或遠視的人士，只需配戴合適的眼鏡，便可看到清晰的影像，毋須學習如何運用視力觀賞蔚藍的穹蒼、皚皚的白雲。然而聽障的人士，尤其先天性聽障人士，即使配戴合適的助聽器也未必能即時欣賞到淅瀝的雨聲、啾啾的鳥鳴；他們需要學習運用聽力，掌握聆聽技巧。

按學者的研究，聆聽劃分為四個階梯(Hierarchy of Listening Skills)；分別為察覺(Detection)、辨別(Discrimination)、辨認(Identification)及理解(Comprehension)。推行課程改革前，在特殊教育的課程中曾有一科感知肌能訓練，當中有聽覺運用範疇，與聆聽階梯相近似，可供教師參考如何發展學生的聽覺運用的能力。第一階梯的察覺(Detection)，指察覺有聲音，抑或沒有聲音，亦是學習聆聽技巧的第一步。由於嚴重智障學生未必可表達自己是否察覺聲音的存在或消失，我們可觀察學生的表現，如當聲音出現時，學生會暫停手中的活動、或抬一抬頭、又或眨動眼睛等，這正顯示他們察覺到聲音的出現。

第二階梯為辨別(Discrimination)，主要為辨別兩個聲音的異同，如電話鈴聲與門鐘聲的。學生在這階梯只是指出相同與不同，毋須辨認出是甚麼聲音。而第三個階梯辨認(Identification)，學生不獨能指出他所聽到的聲音是電話的鈴聲抑或門鐘的鈴聲，同時，在這階梯的學生，他們的聆聽能力亦可分辨聲音的長短、大小、高低、強弱及語調的情感等。如聽到花/fa/是指一朵花而不是爸爸/ba ba/。

最後一個階梯是理解(Comprehension)，當學生能辨認到聲音及字音時，便可進行理解的訓練。理解是指學生能回應提問、依從指令、轉述、與人對話等。故此，亦要求學生有聽覺記憶能力。訓練時，可從簡單的項目開展——依從簡單的指令，理解簡單的提問，然後才慢慢提升至較複雜的句子，一個動作指令增加至兩個、三個的動作指令，如拾起積木放到膠箱去等。

因此，即使已戴上了助聽器，若學生從沒有聆聽聲音的經驗，他們可能不知道甚麼是“聲音”，更遑論能理解我們的說話！

參考資料：Garber, A., Nevins, M. E., *Getting Started with Auditory Skills*. <http://www.audiologyonline.com/articles/getting-started-with-auditory-skills-7034> 讀取日期 13/10/2013

Wood, L. (2013), *Auditory Skill Hierarchy*. <http://www.hearsaylw.com/2013/06/auditory-skill-hierarchy.html> 讀取日期 8/10/2013

鳴謝以下機構及人士對我們同學的付出與關懷：

明愛醫院兒童發展復康部

國際獅子會總會中國港澳 303 區獅子會姊妹學校計劃

香港壽臣山獅子會

聖雅各福群會(鼓動人生)

佛教慈濟基金會香港分會

中華基督教會協和書院

O-farm 義工

明愛醫院牧靈部

Flora 及其親朋參與明愛賣物會

長沙灣天主教英文中學

戴慧青女士

吳麗華女士

胡月瑋女士

黃婉琪女士



明愛賽馬會樂仁學校

Caritas Jockey Club Lok Yan School

九龍深水埗永康街121號

121 Wing Hong Street, Shamshuipo, Kowloon, Hong Kong

電話 Tel: 2742 4470

傳真 Fax: 2370 0690

網址 Web: <http://www.lys.edu.hk>

電郵 E-mail: school@lys.edu.hk



編輯小組

焦葵子 廖盈珊 彭小慧 吳婉宜